



## Baromètre de l'emploi Keljob – Avril 2011

Version détaillée

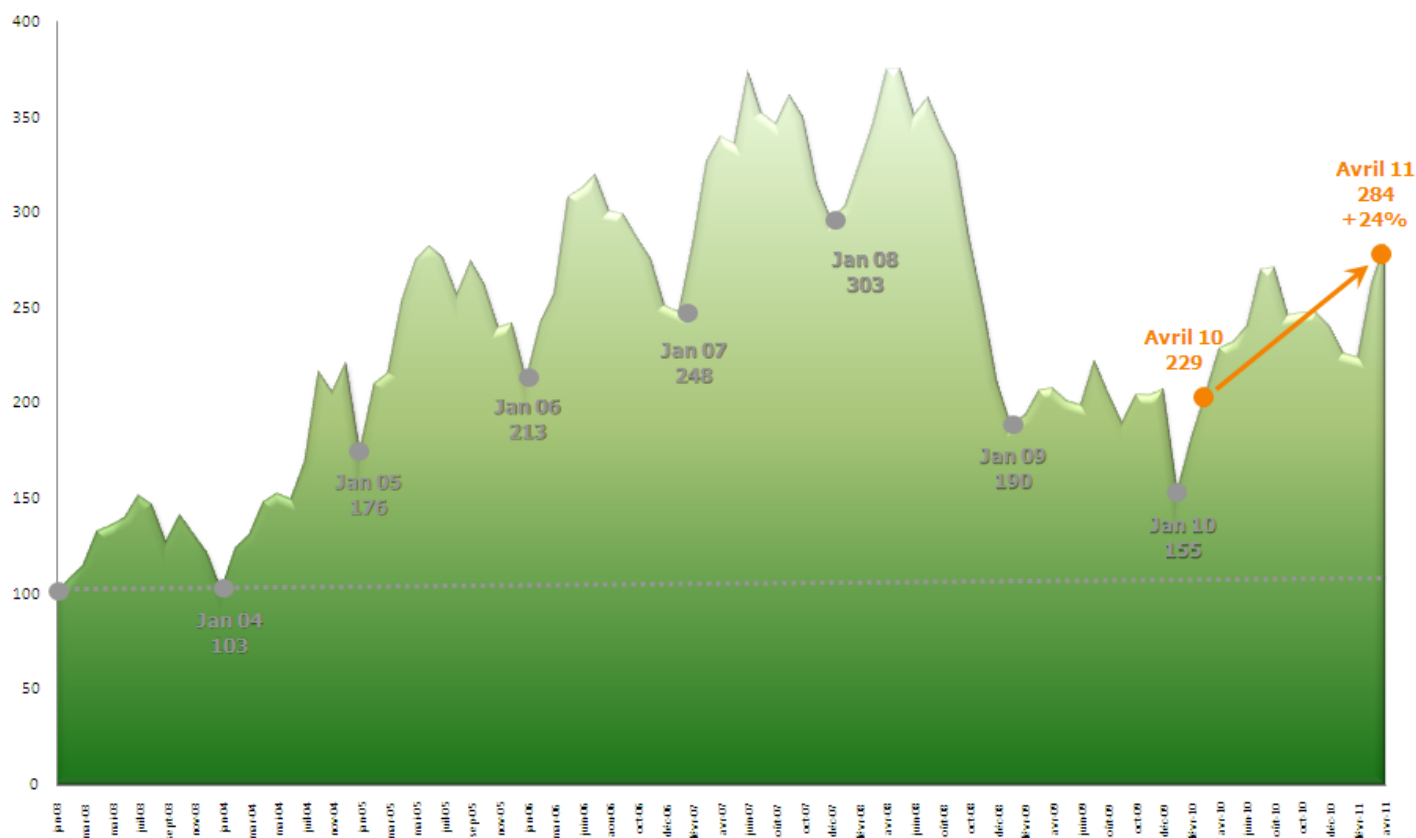
Paris, le 6 avril 2011

### ■ Avril 2011 : l'emploi confirme sa bonne santé

Le Baromètre de l'emploi Keljob affiche une nouvelle fois une hausse du volume d'offres d'emploi disponibles sur Internet avec un indice à 284. L'évolution est de **+24% par rapport à avril 2010**.

Grâce à une croissance continue depuis plus d'un an, **le marché de l'emploi renoue aujourd'hui avec des volumes d'offres importants**, sans toutefois atteindre les scores d'avant-crise.

La croissance se confirme également entre mars et avril, puisque l'indice progresse de 8% par rapport au mois dernier.





## ■ Les secteurs les plus porteurs en volume d'offres d'emploi

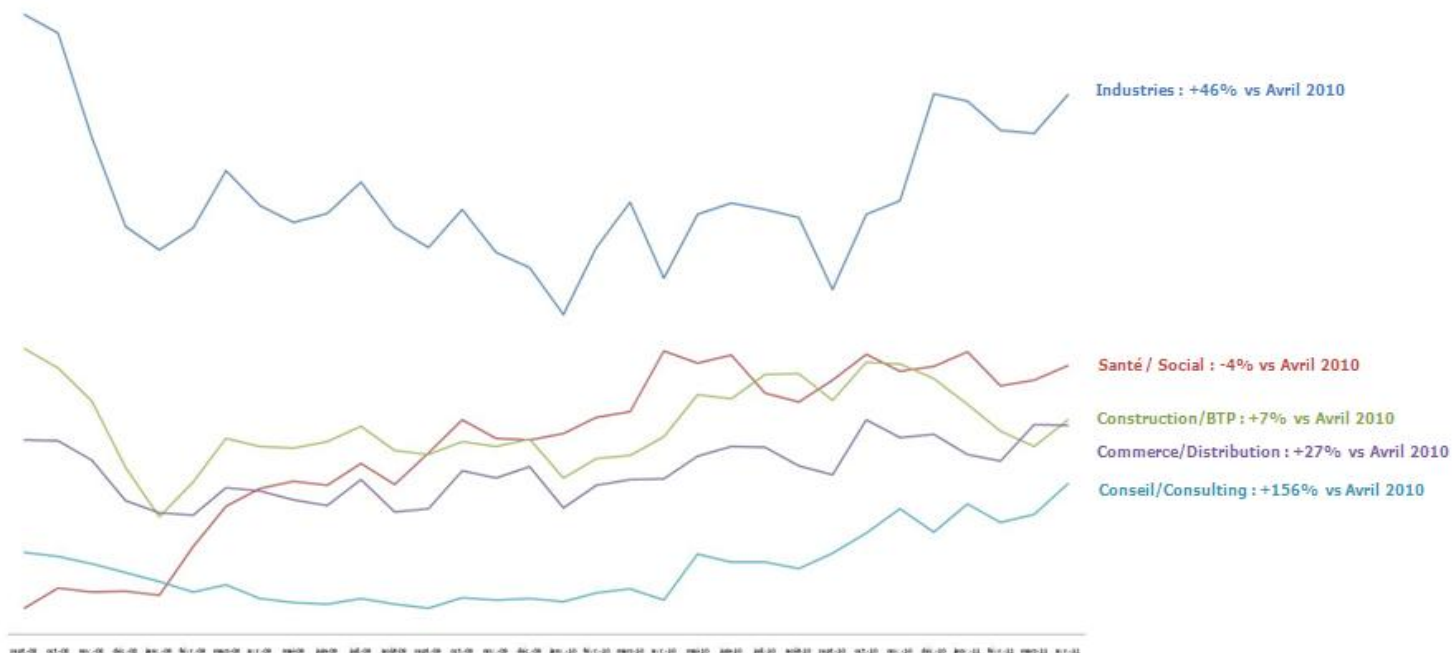
- Pour la première fois depuis plus d'un an, le classement des 5 plus gros pourvoyeurs d'offres d'emploi change.

Le secteur Informatique/Télécom laisse sa place ce mois-ci au secteur Conseil/Consulting dans le classement. Ce dernier connaissant des évolutions importantes depuis plusieurs mois (+156% en avril, +85% en mars +86% en février, etc.), il est peu étonnant de le retrouver aujourd'hui parmi les secteurs qui embauchent le plus.

On note également la croissance forte du secteur Industries (+46%), toujours en 1<sup>ère</sup> place de ce TOP 5. Parallèlement, le secteur Santé/Social, 2<sup>ème</sup> du classement, affiche une baisse de son volume d'offres d'emploi de -4% par rapport à avril 2010.

### L'évolution des 5 secteurs qui embauchent le plus par rapport à avril 2010 :

- Industries : +46%\*
- Santé/Social : -4%\*
- Construction/BTP/Immobilier : +7%\*
- Commerce/Distribution : +27%\*
- Conseil/Consulting : +156%\*



### Evolution des 5 secteurs proposant le plus d'offres d'emploi

\* versus an-1



## ■ Les évolutions du marché par rapport à avril 2010

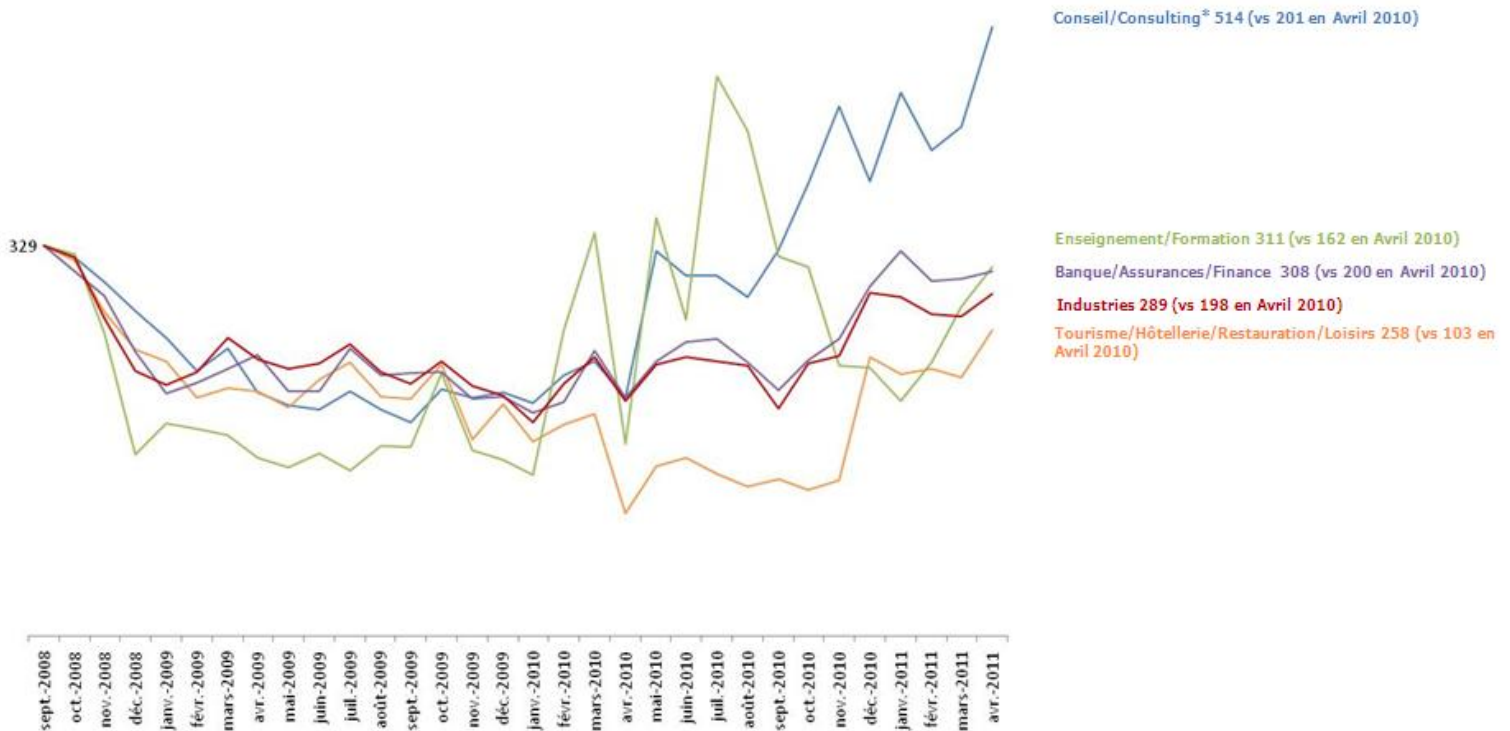
### I. Les évolutions par secteurs : les plus fortes évolutions et les secteurs qui évoluent le moins

#### a) Le TOP 5 des secteurs en croissance

- Seulement 2 des 5 secteurs affichant les plus fortes évolutions ce mois-ci sont les mêmes qu'en mars dernier : les secteurs Conseil/Consulting et Banque/Assurances/Finance. Les secteurs Commerce/Distribution, Transport/Logistique et Agriculture/Agroalimentaire/Environnement sortent du classement.
- Globalement, on remarque des évolutions conséquentes pour chacun des secteurs par rapport à avril 2010.
- L'Industrie, qui avait quitté ce classement en mars, réapparaît en avril en affichant une croissance de 46%.
- On note les évolutions étonnantes et très importantes de 2 nouveaux du classement : les secteurs Tourisme/Hôtellerie/Restauration/Loisirs et Enseignement/Formation (progressant respectivement de +150% et +91%).

#### Les 5 secteurs qui connaissent les plus importantes évolutions en avril :

- Conseil/Consulting (indice à 514) : +156%\*
- Tourisme/Hôtellerie/Restauration/Loisirs (indice à 258) : +150%\*
- Enseignement/Formation (indice à 311) : +91%\*
- Banque/Assurances/Finance (indice à 308) : +53%\*
- Industries (indice à 289) : +46%\*



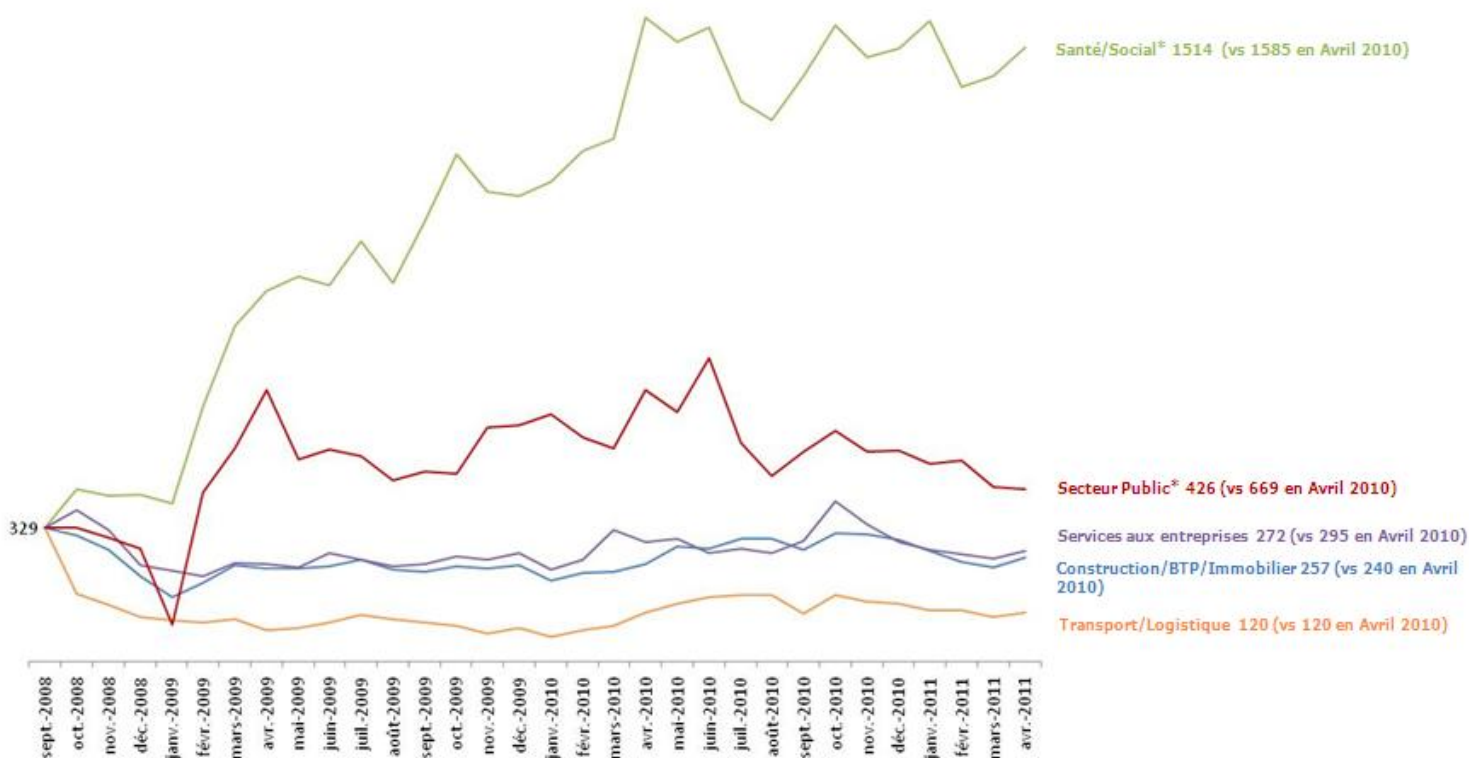
\* versus an-1

b) Les secteurs qui évoluent le moins

- Seuls 2 des secteurs de ce classement en faisaient déjà partie le mois dernier : le Secteur Public (de plus en plus en baisse depuis plusieurs mois) et le secteur Services aux entreprises.
- Contrairement au mois dernier, tous les secteurs de ce classement n'affichent pas une baisse par rapport à 2010. Même si le secteur Construction/BTP/Immobilier fait partie des secteurs aux plus faibles évolutions ce mois-ci, il reste en croissance de 7% par rapport à l'année dernière.
- On remarque la stagnation du secteur Transport/Logistique.
- La baisse la plus importante est portée par le Secteur Public, dont l'indice chute de 36%.

**Les 5 secteurs qui connaissent les plus faibles évolutions en avril :**

- Construction/BTP/Immobilier (indice à 257) : +7%\*
- Transport/Logistique (indice à 120) : +0%\*
- Santé/Social (indice à 1514) : -4%\*
- Services aux entreprises (indice à 272) : -8%\*
- Secteur Public (indice à 426) : -36%\*



**Les secteurs qui évoluent le moins en avril**

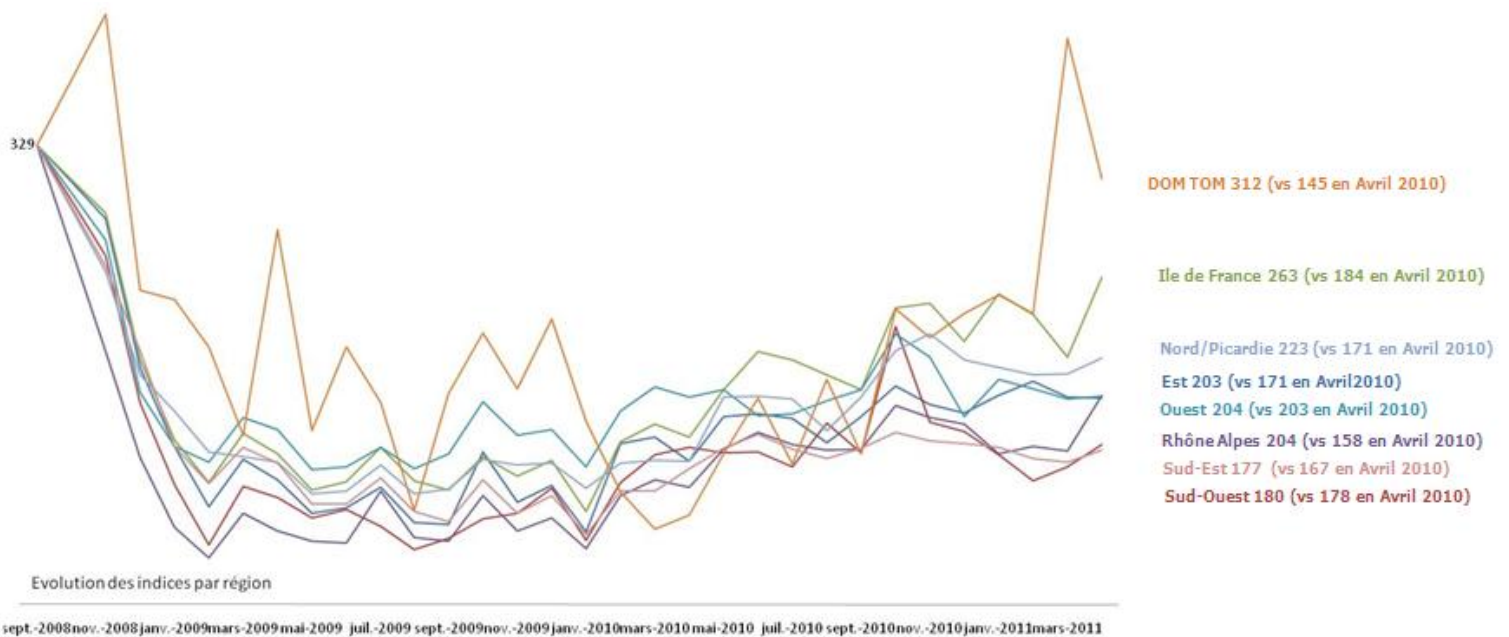
\* versus an-1



## II. Les évolutions par régions

- Ce mois-ci, aucune région ne voit son volume d'offres d'emploi diminuer par rapport à avril 2010 (c'était notamment le cas des régions du Sud le mois dernier).
- La tendance à des évolutions disparates se confirme encore, mais les écarts se resserrent.
- On note que la plus faible évolution est une stagnation pour la région de l'Ouest.

- Les DOM TOM (indice à 312) : +116%\*
- L'Île-de-France (indice à 263) : + 43%\*
- Le Nord/Picardie (indice à 223) : +30%\*
- Le Rhône-Alpes (indice à 204) : +29%\*
- L'Est (indice à 203) : +18%\*
- Le Sud-Est (indice à 177) : +6%\*
- Le Sud-Ouest (indice à 180) : +1%\*
- L'Ouest (indice à 204) : + 0%\*



### Évolution du volume d'offres d'emploi par régions

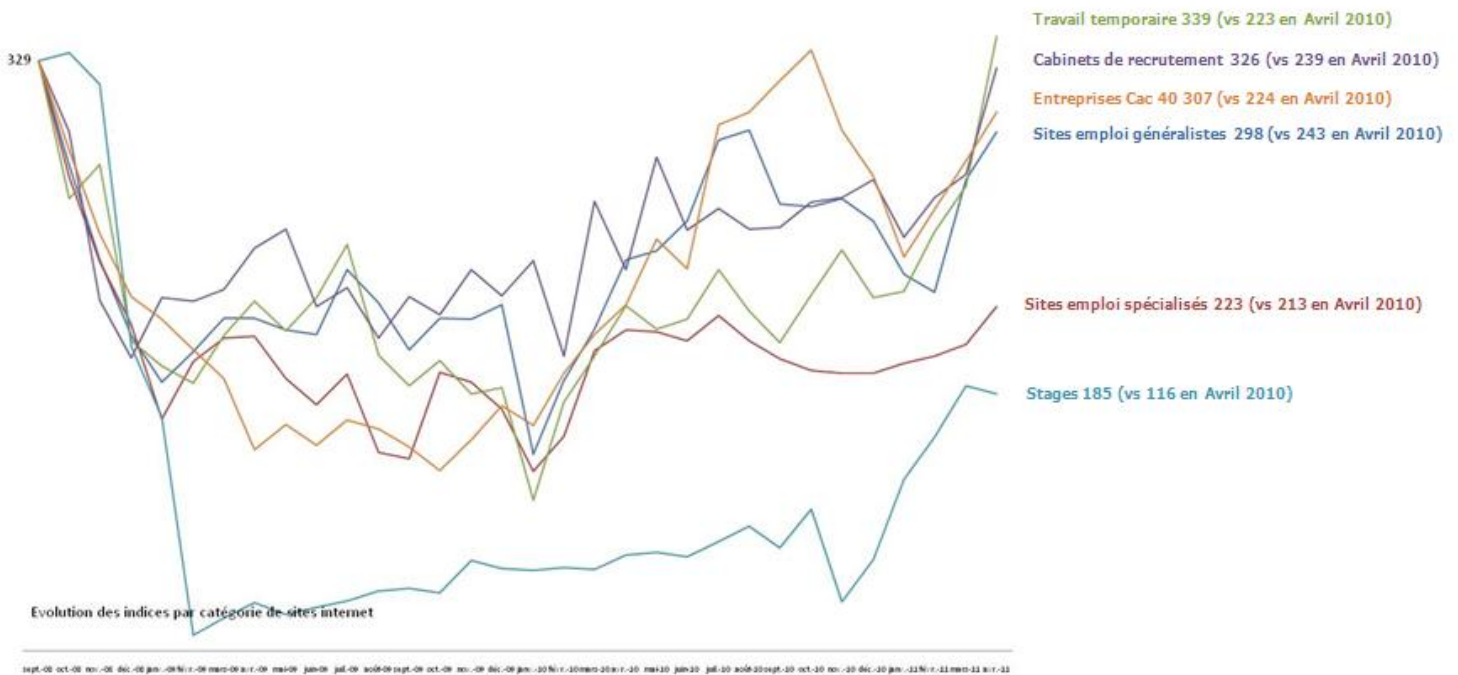
\* versus an-1



### III. Les évolutions par sources

- La tendance générale à la croissance se confirme ici avec l'analyse des évolutions du volume d'offres d'emploi sur Internet par sources.
- Ce classement est identique à celui du mois dernier : les plus fortes croissances concernent les sites de stages et de travail temporaire, et les plus faibles concernent les sites emploi.

- Stages (indice à 185) : +60%\*
- Travail temporaire (indice à 339) : +52%\*
- Entreprises CAC 40 (indice à 307) : +37%\*
- Cabinets de recrutement (indice à 326) : +36%\*
- Sites emploi généralistes (indice à 298) : +23%\*
- Sites emploi spécialisés (indice à 223) : +5%\*



### Évolution des indices par sources

\* versus an-1



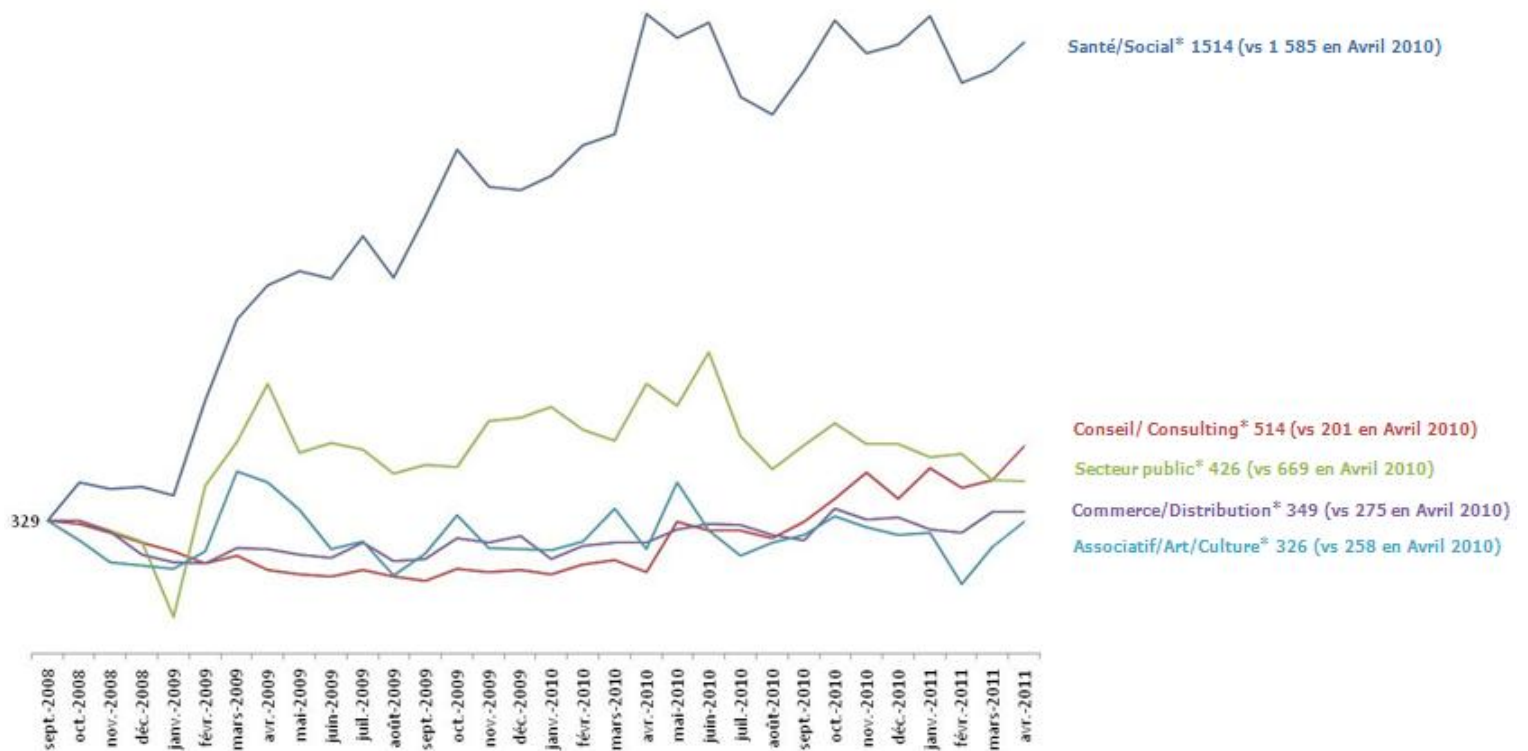
## ■ Focus sur les évolutions depuis le début de la crise (septembre 2008)

Les secteurs ci-dessous correspondent aux 5 secteurs ayant le plus évolué depuis le début de la crise en termes de volume d'offres d'emploi.

- Ce mois-ci encore, c'est le secteur Santé/Social qui connaît l'évolution la plus conséquente. Son indice a progressé de +360% par rapport à septembre 2008. Cette progression est de 21 points supérieure à celle du mois précédent.
- 4/5 de ces secteurs porteurs faisaient déjà partie de ce classement le mois dernier. Le secteur IT sort et laisse la place au secteur Associatif/Art/Culture, qui affiche tout de même une baisse de 1% de son volume d'offres d'emploi.

### Les 5 secteurs ayant le plus évolué depuis septembre 2008 :

- Santé/Social (indice à 1514) : +360%
- Conseil/Consulting (indice à 514) : +56%
- Secteur Public (indice à 426) : +29%
- Commerce/Distribution (indice à 349) : +6%
- Associatif/Art/Culture (indice à 326) : -1%



### Évolution des secteurs les plus porteurs depuis la crise



## ■ Méthodologie

Créé en janvier 2003, le baromètre Keljob est un indicateur de l'évolution du marché de l'emploi sur Internet. Basé sur une analyse mensuelle de près de 80 sites, il recense les offres d'un large panel couvrant l'ensemble des domaines du recrutement. Avec 8 ans d'existence, le baromètre Keljob permet d'analyser en temps réel les tendances de l'e-recrutement en France.

Il s'agit d'une étude mensuelle effectuée sur un panel de près de 80 sites référents en matière d'e-recrutement.

L'indice 100 fait référence au nombre d'offres d'emploi en janvier 2003. En septembre 2008, la méthodologie du baromètre évolue légèrement et enrichit ses sources d'analyse.

Les sites étudiés sont :

- Sites Internet emploi référents : 10 sites emploi généralistes, 12 sites emploi spécialistes, 6 sites de travail temporaire, 6 sites de cabinet de recrutement et 4 sites de stages ;
- Sites Internet d'entreprise référents : 40 sites des entreprises du CAC 40 ;
- Sites complémentaires : OCDE, INSEE.

---

## A propos de Keljob

Keljob, site Internet généraliste, propose à ses internautes un très large choix d'offres d'emploi provenant de près de 1 000 sites référencés : entreprises, cabinets de recrutement, agences d'intérim et partenaires.

Keljob s'adresse à tous types de candidats, quelque soit leur secteur d'activité, leur fonction, leur niveau d'études ou leur région. Grâce à son moteur de recherche dernière génération, Keljob propose au candidat, une recherche simple, rapide et pertinente.

**Keljob, c'est 2,5 millions de visites\* chaque mois, 12 millions de pages vues\*, 1.7 million d'inscrits aux alertes et newsletter et 1,1 million de CV déposés.**

Keljob bénéficie aussi d'une exposition maximale auprès des candidats tout au long de l'année grâce à une puissante campagne pluri-média.

*\*source Xiti, mars 2011*

[www.keljob.com](http://www.keljob.com)

---

## Contact Presse

Virginie PLÉ

Responsable de la Communication et des Relations Presse

Tel: 01 76 63 02 23

[vple@figarocms.com](mailto:vple@figarocms.com)